

2025

RAPPORT ANNUEL

FAIR FUTURE  FOUNDATION

PRÉPARÉ PAR
FAIR FUTURE FOUNDATION

<https://fairfuturefoundation.org>
hello@fairfuturefoundation.org



TABLE DES MATIÈRES

- Lettre du Président / Un mot d'Alex page 2
- À propos de Fair Future – Qui sommes-nous ? page 5
- Contexte 2025-2026 – Situation humanitaire et médicale en Indonésie page 7
- **Nos programmes et réalisations 2025** page 8
 - A1 - Programme de soins de santé primaires page 9
 - B2 - Renforcement du système de santé local page 11
 - C1 - Raccordements à l'eau à Hambarita page 13
 - C2 - Raccordements à l'eau à Laindatang page 16
 - D1 - Kawan Against Malaria - Comprendre pour agir page 18
 - D2 - Kawan Against Malaria - Prévention durable page 20
 - E1 - Programme SolarBuddy page 22
 - F1 - Accès à l'électricité pour les écoles page 24
 - G1 - Truck of Life page 26
 - G2 - Truck n'Load page 27
 - H1 - Autonomisation des communautés page 29
 - I1 - Prévention et éducation sanitaire page 31
 - J1 - Agents de santé Kawan Sehat page 33
 - J2 - Manuel de santé Kawan Sehat page 35
 - K1 - Rumah Kampera page 36
- Quelques témoignages page 38
- Perspectives 2025 page 44
- Merci à vous tous page 45



Cher.ère.s Ami.e.s et Donateur.trice.s



L'année 2025 n'a pas été facile. C'a été une année décisive.

Dans les régions où nous travaillons, à l'est de l'Indonésie, la réalité s'est encore durcie. La chaleur est devenue plus intense, plus longue, plus épuisante. Les saisons sont dérégées. L'eau se fait plus rare ou arrive trop violemment. Les récoltes souffrent. Les corps aussi.

Le changement climatique n'est pas une idée abstraite ici. Il est quotidien, physique, mesurable. Il aggrave la pauvreté, fragilise la santé et rend chaque geste de survie plus coûteux.

Dans le même temps, l'économie mondiale a ralenti. Les dons humanitaires diminuent. Les grands financements internationaux se contractent, notamment en raison de l'effondrement de certains soutiens historiques, tels que ceux de l'USAID.

À l'échelle locale, les coupes budgétaires pour 2025-2026 ont affecté les besoins fondamentaux : alimentation, santé, logement, eau, hygiène et éducation. L'accès aux soins, déjà fragile, s'est compliqué, laissant des milliers de personnes sans solution et réduisant drastiquement le nombre de postes liés à l'assurance santé pour les plus pauvres.

Les conséquences sont visibles. En 2025, une augmentation inquiétante de maladies liées à la pauvreté s'observe. La tuberculose progresse, plusieurs cas de polio sont signalés et de nombreux cas de lèpre apparaissent dans nos zones d'intervention. Ces maladies reflètent un système défaillant et un accès aux soins insuffisant.

Face à cela, nous n'avons pas reculé.

En 2025, Fair Future Foundation a continué ses actions quotidiennes sur le terrain. Notre programme de soins médicaux primaires, en sa quatrième année, a aidé plus de mille patients, souvent dans des villages sans médecin. Nous avons renforcé la formation des agents locaux, amélioré l'accès aux médicaments et la gestion des urgences évitables.



[Cliquez ici pour comprendre comment le changement climatique affecte directement la santé des communautés les plus vulnérables et pourquoi agir maintenant est vital.](#)





Nous avons construit de nombreux réservoirs, dont **un de 150 000 litres**, permettant aux communautés d'accéder à une eau propre et saine.

Nous avons distribué près de **2 500 lampes SolarBuddy** à des enfants et des familles sans électricité, pour leur sécurité, leur éducation et une vie sans fumée toxique. Nous avons équipé des structures de santé, soutenu un hôpital et transporté du matériel et des médicaments.

Tout cela, en restant fidèles à nos valeurs : pas de salaires en Suisse, équipes locales rémunérées dignement, bénévoles engagés. Nous travaillons avec les communautés, jamais à leur place.

L'année 2025 a été une année de structuration. En cours, la certification ZEW, clé de la transparence, devrait être obtenue en 2026. Nous devons renforcer notre gouvernance et recruter deux nouveaux membres du conseil afin d'accompagner la fondation avec exigence et indépendance.

Rien de ce que nous faisons ne serait possible sans celles et ceux qui s'engagent à nos côtés. Les bénévoles, toujours présents. Les partenaires locaux, techniques, institutionnels. Les communautés qui nous font confiance. Et bien sûr, nos donatrices et donateurs, sans qui rien n'existerait.

2025 nous a rappelé une chose essentielle : *"Dans un monde plus instable, plus chaud, plus inégal, l'action concrète compte plus que jamais. Soigner. Prévenir. Construire. Former. Être là. Jour après jour."*

Fair Future Foundation continuera. Avec lucidité. Avec détermination. Avec humanité.
Merci d'être à nos côtés.



Alexandre Wettstein
Président et Fondateur





À PROPOS DE FAIR FUTURE

Fondée en Suisse en 2008, après deux années d'activité de terrain dès 2006, Fair Future Foundation est une organisation médicale et sociale indépendante, **reconnue d'utilité publique** et **exonérée fiscalement**. Depuis **plus de 17 ans**, nous intervenons dans certaines des régions les plus isolées, notamment à Sumba Est, en Indonésie, pour garantir l'accès à la santé, à l'eau, à l'éducation et à une vie digne.

Notre approche est directe et assumée. Nous allons là où les besoins sont réels, là où les structures publiques ne suffisent plus. Les projets que nous menons sont **conçus**, **réalisés** et **suivis** par nos équipes sur le terrain. Nous privilégions l'action utile et mesurable. Chaque ressource est mobilisée avec rigueur, sans lourdeur administrative inutile.

Entre 93 % et 95 % des fonds que nous recevons sont investis directement sur le terrain. Aucun salarié en Suisse. L'ensemble des membres suisses de la fondation agit bénévolement, dont Alex sur le terrain. Seuls nos **collaborateurs indonésiens** sont rémunérés, afin de renforcer les compétences locales, de soutenir l'économie sur place et d'assurer la durabilité de nos actions.



[En apprendre plus sur comment les fonds sont utilisés par Fair Future](#)

Fair Future, c'est aujourd'hui :

- **Équipe locale** : Plus de 85 bénévoles actifs sur le terrain, appuyés par une quinzaine d'employés locaux. Beaucoup d'entre eux sont également bénéficiaires des programmes, ce qui renforce un modèle d'action ancré dans la réalité des communautés.
- **Approche intégrée** : des programmes médicaux, sanitaires et sociaux pensés ensemble, couvrant les soins médicaux primaires, la lutte contre la malaria et les maladies infectieuses, l'accès à l'eau potable, la nutrition, l'éducation et l'hygiène.
- **Participation communautaire** : Les communautés ne sont pas des spectatrices, mais des actrices. Elles participent aux décisions, à la mise en œuvre et à la pérennité des actions menées sur leur territoire.
- **Rumah Kambora** : base médico-sociale à Sumba Est, cœur opérationnel des activités de terrain, lieu de soins, de coordination, de formation et de lien entre les équipes et les villages.
- **Partenariat local** : Kawan Baik Indonesia, fondation partenaire créée en 2019, avec laquelle nous collaborons à 100 % dans une approche commune, locale, durable et transparente.

Fair Future, c'est aussi un bureau de coordination à Denpasar, Rumah Baik (« la bonne maison »). Ce lieu assure la gestion **administrative** et **financière**, la préparation des programmes, la **logistique**, ainsi que la **gestion** des données et des contenus.

Nous avons décidé de ne pas renouveler le contrat de location de Rumah Kambora à Sumba-Est. Cette décision nous conduit à préparer, pour 2026, la **construction** et le **déménagement** d'un nouveau centre médico-social, mieux adapté aux besoins actuels et futurs.



[Où et comment nous contacter ?](#)

CONTEXTE 2025 2026 – SITUATION HUMANITAIRE ET MÉDICALE EN INDONÉSIE

Dans l'est extrême de l'Indonésie, où nous intervenons, se trouvent certaines des régions les plus pauvres et les plus isolées du pays. Ici, tout coûte plus cher qu'ailleurs. Les **matériaux**, les **médicaments** et les **denrées** doivent être acheminés par bateau. La hausse du prix du pétrole a un impact direct sur le coût de la vie, tandis que l'accès à l'eau potable, à l'électricité et aux soins demeure très limité.

Moins de la moitié de la population dispose d'eau potable, et **près de 65 %** des enfants souffrent de malnutrition. Plus de **120 villages** et une **centaine d'écoles** sont encore sans électricité, ce qui souligne l'importance de nos programmes liés à l'énergie et à l'éducation.

Les maladies de la pauvreté demeurent très présentes. La malaria, la tuberculose, la lèpre et la polio continuent d'affecter la population. L'hôpital de Waingapu, qui sert environ **1 000 000 d'habitants**, manque cruellement de moyens. En 2025, Fair Future Foundation l'a soutenu par un **don majeur** de matériel médical, d'un montant de plusieurs dizaines de milliers de francs, afin de renforcer ses capacités de soins.

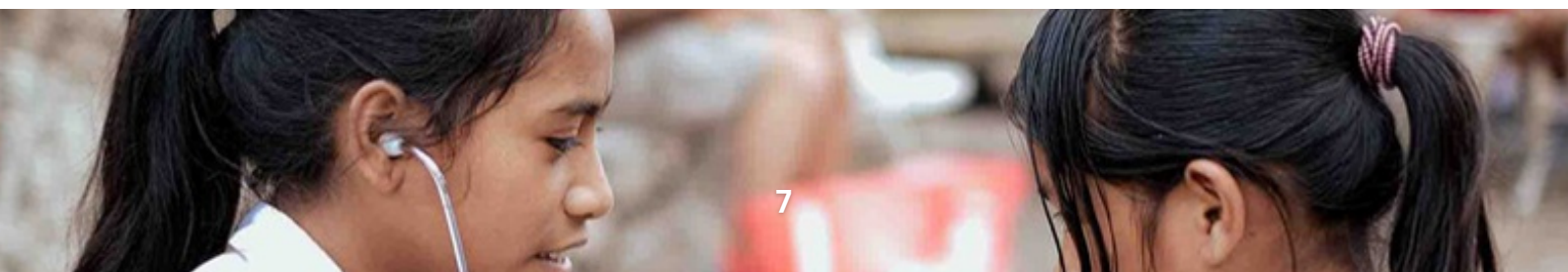
Les centres de santé locaux (*Puskesmas*) peinent à recruter des médecins. Dans les zones périphériques, beaucoup ne sont ouverts que 12 heures par jour. La réduction de certaines prestations (*plus de trente maladies et prestations*) de l'assurance de base indonésienne (*BPJS*) a encore **fragilisé l'accès aux soins** pour tous, que dire des plus pauvres alors.

Enfin, la sécheresse aggrave la situation. L'eau existe sous terre, mais à des profondeurs inaccessibles sans forage. La plus grande épidémie ici reste la pauvreté elle-même. En 2025, Fair Future Foundation demeure la seule ONG médicale étrangère active dans cette région.

Nous refusons l'abandon.



[Vous avez une question médicale à poser?](#)





NOS PROGRAMMES ET RÉALISATIONS 2025

<https://fairfuturefoundation.org/programs-overview/>

A

Programme de Soins Médicaux Primaires

Des soins essentiels là où il n'y en avait aucun. Les agents de santé Kawan Sehat assurent chaque mois une prise en charge vitale dans les villages les plus isolés.

B

Renforcement du système de santé local

Appui aux centres de santé et à l'hôpital de référence. Matériel essentiel, coordination médicale et amélioration concrète de la qualité des soins.

C

Water Connections Programmes

L'eau propre comme base de tout. Santé, nutrition, hygiène et dignité deviennent possibles là où l'eau faisait défaut.

D

Kawan Against Malaria Programme

Réduire la malaria par la prévention, la formation et l'action locale. Une lutte continue portée par les communautés elles-mêmes.

E

SolarBuddy Programme

Plus de 2 500 enfants accèdent à la lumière. Étudier, se déplacer et vivre en sécurité grâce à une énergie simple et durable.

F

Accès à l'électricité pour les écoles

Installer des systèmes solaires fiables pour étudier, enseigner et soigner. L'électricité devient un levier direct d'éducation, de santé et de sécurité.

G

Truck of Life & Truck n'Load

Aller là où personne ne va. Transporter soins, eau, matériel et solutions concrètes jusque dans les zones les plus reculées.

H

Autonomisation Communautaire

Renforcer les capacités locales. Femmes, hommes et enfants deviennent acteurs de leur santé, de leur savoir et de leur avenir.

I

Prévention & Éducation Sanitaire

Informier pour prévenir. Supports éducatifs et échanges directs pour améliorer la santé avec des moyens limités mais efficaces.

J

Agentes de Santé Kawan Sehat

Former, équiper et accompagner des agents locaux engagés. Une présence médicale permanente dans des villages où aucun professionnel ne vient.

K

Rumah Kambera - Camp de base Socio-Médial

Le point d'ancrage de nos actions à Sumba-Est. Un espace de coordination, de soins, de formation et de lien avec les communautés.



A1 - PROGRAMME DE SOINS MÉDICAUX PRIMAIRES

#PrimaryMedicalCare



En 2025, le programme de soins médicaux primaires a pris en charge en moyenne **800 à 1 000 personnes par mois** dans des zones où aucun autre accès aux soins n'existe. Les 21 agents de santé Kawan Sehat, issus des communautés locales, sont restés pleinement engagés. L'équipe est composée presque exclusivement de femmes, dont un seul homme, toutes **profondément ancrées** dans les réalités du terrain.

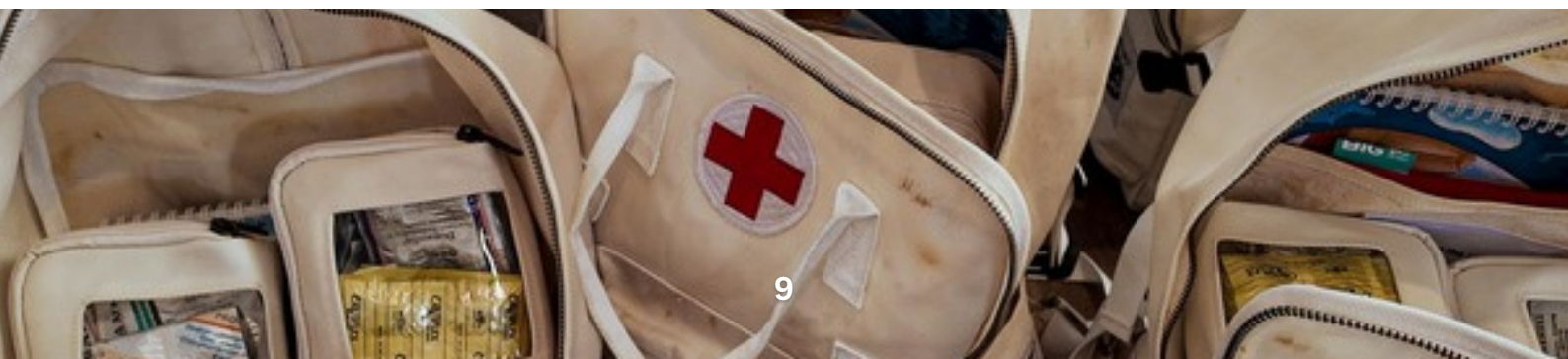
Le renforcement des compétences s'est poursuivi. **Deux sessions de formation** ont été organisées, pour un total de cinq jours, afin d'approfondir les pratiques cliniques, la prévention des infections et la prise en charge des urgences. Les supports pédagogiques ont été complétés et le matériel médical des agents a été renforcé afin de répondre à une charge de travail croissante.

Face à la fréquence élevée des infections graves, une décision médicale majeure a été prise avec l'accord des autorités locales : **l'introduction encadrée d'antibiotiques** dans le programme. Des formations spécifiques ont été dispensées afin de lutter efficacement contre les états septiques et la septicémie, responsables **de nombreuses morts évitables** dans ces régions. Cette décision s'inscrit dans une approche rigoureuse, contrôlée et adaptée aux réalités locales.

L'application de suivi médical Kawan Sehat reste pleinement opérationnelle. Les cas sont documentés, partagés avec nos équipes médicales et analysés régulièrement. Les évaluations de terrain sont assurées environ tous les trois mois par les coordinateurs, notamment Erwin, ce qui permet un **suivi continu**, des **ajustements** thérapeutiques et une **gestion rigoureuse** des médicaments.

Le principal défi reste l'accès aux médicaments essentiels. Le nombre de patients augmente, tandis que les ressources diminuent. La demande est telle que même certains centres de santé publics sollicitent désormais notre appui. Malgré ces contraintes, le programme **continue de sauver des vies chaque jour.**

En 2025, nous avons décidé d'élargir progressivement le programme, avec l'intégration de 6 à 8 nouveaux agents de santé, **pouvant atteindre 10 d'ici 2026**, et d'une refonte organisationnelle. **L'objectif est clair** : couvrir l'ensemble du territoire, soit un bassin de population d'environ **400 000 personnes**, avec des soins de proximité, continus et dignes.





B2 - RENFORCEMENT DU SYSTÈME DE SANTE LOCAL

#CommunityCare



<https://fairfuturefoundation.org/medical-equipment-donation-rsud-waingapu/>



En 2025, nous avons remis pour près de 300 millions de roupies indonésiennes, **soit environ 16 000 CHF**, de matériel médical au *RSUD Umbu Rara Meha*, l'hôpital de référence de Sumba qui couvre **près d'un million d'habitants**. Ce montant traduit une réalité préoccupante : un déficit chronique d'équipements, parfois les plus élémentaires.

Dans cet établissement, il peut manquer une simple paire de ciseaux. Certains stéthoscopes sont défectueux, les pulse oximètres insuffisants, les appareils ECG rares ou hors service. Une partie du matériel est vétuste, usée et ne peut être réparée faute de pièces ou de techniciens qualifiés. Trois blocs opératoires sont installés, mais un seul est réellement opérationnel.

Les unités de soins intensifs néonatales et pédiatriques disposent d'un seul ventilateur. Deux appareils CPAP sont disponibles, dont l'un est partiellement défaillant.

Ces carences ont un impact direct sur la sécurité des patients. Sans un monitoring fiable ni des instruments adaptés, les complications augmentent. La mortalité évitable aussi.

Le financement du matériel a été rendu possible grâce au soutien de **Rotary Australie** et de **Laboratory Without Walls**. Mais le groupe de travail a été constitué par la Fair Future Foundation et Kawan Baik Indonesia.

Avec les équipes du RSUD, nous étions une dizaine à collaborer étroitement. Nous nous sommes réunis à plusieurs reprises à Rumah Kambera et avons échangé des milliers de messages sur WhatsApp afin de définir précisément les besoins réels du terrain. La liste finale reflète la pratique quotidienne des soignants, et non les priorités administratives.

Après plusieurs mois de coordination logistique, nous avons livré des instruments chirurgicaux, des dispositifs de surveillance, du matériel d'urgence et de laboratoire, complétés par des équipements collectés en Suisse, **notamment en Valais**.

La remise officielle s'est tenue en présence du régent et des autorités sanitaires régionales. Mais l'essentiel est ailleurs : donner aux soignants les outils nécessaires pour travailler efficacement.

Renforcer cet hôpital, c'est renforcer toute une région. Parfois, sauver une vie commence simplement par un équipement fonctionnel au bon moment.







C1- WATER CONNECTIONS PROGRAMME - HAMBARITA

<https://fairfuturefoundation.org/eight-ferro-cement-reservoirs-hambarita/>



En 2025, Fair Future Foundation a mis en œuvre la phase I du **projet Water Connections** à Hambarita, en réponse à un besoin clairement identifié lors des évaluations de terrain. Le projet a consisté en la construction de huit réservoirs d'eau en ferrocement, d'une capacité comprise entre **4 400 et 5 300 litres**, chacun desservant de petits groupes de familles.

Ces infrastructures robustes ont été conçues pour stocker durablement l'eau de pluie et sécuriser l'approvisionnement en eau pour les usages quotidiens.

La mise en œuvre du projet s'est appuyée sur une **coordination étroite** avec les communautés bénéficiaires. Les **habitants ont participé** activement à toutes les étapes : préparation des sites, réparation des accès, transport manuel des matériaux, construction et finitions.

Cette implication a non seulement permis de **surmonter d'importants défis logistiques**, mais a également renforcé l'appropriation locale des installations et de leur entretien futur.

Aujourd'hui, Hambarita dispose d'une capacité de stockage d'eau plus fiable et mieux répartie. **Les huit réservoirs, baptisés –Wai Ma Hammu, Wai Kahingir, Wai Ma Njanjar, Wai La Wurung, Wai Maringu, Wai Pandulang, Wai Pa Luri Wangu et Wai La Padang–** ont été soigneusement choisis par les enfants et approuvés par les aînés. Appliqués aux réservoirs, ces noms garantissent la pérennité de leur utilité au-delà de la saison en cours. (**Cliquez sur les noms pour consulter les détails de chaque réservoir.**)

Au-delà des infrastructures, ce projet a un impact direct sur la santé publique en réduisant les risques de contamination de l'eau et en soutenant les efforts de prévention menés par les équipes médicales locales.

À Hambarita, le projet Water Connections illustre parfaitement l'approche de la Fair Future Foundation : des solutions techniques simples et adaptées au contexte, **développées avec les communautés** et conçues pour durer.



Le rapport final complet, avec toutes les données techniques, informations et images du projet Water Connections à Hambarita, est disponible en ligne et peut être consulté en intégralité [via ce lien](#).





Si vous souhaitez financer un réservoir de 5 350 litres et offrir un accès durable à l'eau propre à une famille, [téléchargez le document de projet ici](#)

FEROCEMENT TANK 5,3 m³ WAI LA PADANG

BUILT BY HAND & TOGETHERNESS

The Wai La Padang (Water in the Field) Ferrocement Tank, which was completed on August 7, 2025, is a water tank that was built manually by the hands of local residents, including its foundations.

Located in the home of **Jhoni Mbulu Manggal** family, this house can accommodate ±15 people. It was built using cement, sand, wire, water, and most importantly, mutual cooperation and solidarity.

USAGE CAPACITY

Daily water necessities:
15 people × 16 liters = 240 liters
→ 5.300 + 240 = around 23 days
This means that this tank is sufficient for ±23 days.

WHY IS THIS IMPORTANT?

This tank is used for:
• Drinking & Cooking
• Bathing & Washing
• Basic Hygiene & Health Needs

Field Implementation Team:



Donations and Support by:



SCAN HERE
To view the Facility Map
More information:

kawanbaikindonesia.org
+62 818 0220 0818

Wai La Padang Tank

Radius (r): 85 cm
Height (h): 244 cm
Thickness (t): 3 cm
 $\pi = 22/7$ or 3,14

Tank Volume Formula

$$V = \pi \times r^2 \times h$$

To calculate the volume (V) in the tank, first find (r - t) before using the volume formula

FEROCEMENT TANK 5,3 m³ WAI PA LURI WANGU

BUILT BY HAND & TOGETHERNESS

The Wai Pa Luri Wangu (Water for Life) Ferrocement Tank, which was completed on August 6, 2025, is a water tank that was built manually by the hands of local residents together with the foundation.

Located in the **Huhu Tanggu Mara** family home, this house can accommodate ±15 people. It was built using cement, sand, wire, water, and most importantly, mutual cooperation and solidarity.

USAGE CAPACITY

Daily water necessities:
15 people × 16 liters = 240 liters
→ 5.300 + 240 = around 23 days
This means that this tank is sufficient for ±23 days.

WHY IS THIS IMPORTANT?

This tank is used for:
• Drinking & Cooking
• Bathing & Washing
• Basic Hygiene & Health Needs

Field Implementation Team:



Donations and Support by:



SCAN HERE
To view the Facility Map
More information:

kawanbaikindonesia.org
+62 818 0220 0818

Wai Pa Luri Wangu Tank

Radius (r): 85 cm
Height (h): 244 cm
Thickness (t): 3 cm
 $\pi = 22/7$ or 3,14

Tank Volume Formula

$$V = \pi \times r^2 \times h$$

To calculate the volume (V) in the tank, first find (r - t) before using the volume formula

FEROCEMENT TANK 5,3 m³ WAI PANDULANG

BUILT BY HAND & TOGETHERNESS

The Wai Pandulang (Rescue Water) Ferrocement Tank, which was completed on July 16, 2025, is a water tank that was built manually by the hands of local residents together with the foundation.

Located in the **Kaita Legir** family home, this house can accommodate ±15 people. It was built using cement, sand, wire, water, and most importantly, cooperation and solidarity.

USAGE CAPACITY

Daily water necessities:
15 people × 16 liters = 240 liters
→ 5.300 + 240 = around 23 days
This means that this tank is sufficient for ±23 days.

WHY IS THIS IMPORTANT?

This tank is used for:
• Drinking & Cooking
• Bathing & Washing
• Basic Hygiene & Health Needs

Field Implementation Team:



Donations and Support by:



SCAN HERE
To view the Facility Map
More information:

kawanbaikindonesia.org
+62 818 0220 0818

Wai Pandulang Tank

Radius (r): 85 cm
Height (h): 244 cm
Thickness (t): 3 cm
 $\pi = 22/7$ or 3,14

Tank Volume Formula

$$V = \pi \times r^2 \times h$$

To calculate the volume (V) in the tank, first find (r - t) before using the volume formula

FEROCEMENT TANK 5,3 m³ WAI MARINGU

BUILT BY HAND & TOGETHERNESS

The Wai Maringu (Cold Water) Ferrocement Tank, which was completed on July 15, 2025, is a water tank that was built manually by the hands of local residents, including its foundations.

Located in the **Nggada Yabu** family home, this house can accommodate ±15 people. It is semi-buried to maintain temperature and prevent contamination. It was built using cement, sand, wire, water, and most importantly, teamwork and solidarity.

USAGE CAPACITY

Daily water necessities:
15 people × 16 liters = 240 liters
→ 5.300 + 240 = around 23 days
This means that this tank is sufficient for ±23 days.

WHY IS THIS IMPORTANT?

This tank is used for:
• Drinking & Cooking
• Bathing & Washing
• Basic Hygiene & Health Needs

Field Implementation Team:



Donations and Support by:



SCAN HERE
To view the Facility Map
More information:

kawanbaikindonesia.org
+62 818 0220 0818

Wai Maringu Tank

Radius (r): 85 cm
Height (h): 244 cm
Thickness (t): 3 cm
 $\pi = 22/7$ or 3,14

Tank Volume Formula

$$V = \pi \times r^2 \times h$$

To calculate the volume (V) in the tank, first find (r - t) before using the volume formula

FEROCEMENT TANK 5,3 m³ WAI LA WURUNG

BUILT BY HAND & TOGETHERNESS

The Wai La Wurung (Water in a Pot) Ferrocement Tank, which was completed on July 5, 2025, is a water tank that was built manually by the hands of local residents together with the foundation.

Located in the **Ndilu Hamba Meha** family home, this house can accommodate ±15 people. It is semi-buried to maintain temperature and prevent contamination. It was built using cement, sand, wire, water, and most importantly, teamwork and solidarity.

USAGE CAPACITY

Daily water necessities:
15 people × 16 liters = 240 liters
→ 5.300 + 240 = around 23 days
This means that this tank is sufficient for ±23 days.

WHY IS THIS IMPORTANT?

This tank is used for:
• Drinking & Cooking
• Bathing & Washing
• Basic Hygiene & Health Needs

Field Implementation Team:



Donations and Support by:



SCAN HERE
To view the Facility Map
More information:

kawanbaikindonesia.org
+62 818 0220 0818

Wai La Wurung Tank

Radius (r): 85 cm
Height (h): 244 cm
Thickness (t): 3 cm
 $\pi = 22/7$ or 3,14

Tank Volume Formula

$$V = \pi \times r^2 \times h$$

To calculate the volume (V) in the tank, first find (r - t) before using the volume formula

FEROCEMENT TANK 5,3 m³ WAI MA NJANJAR

BUILT BY HAND & TOGETHERNESS

The Wai Ma Njanjar (Water Flow) Ferrocement Tank, which was completed on June 29, 2025, is a water tank that was built manually by the hands of local residents, including its foundations.

Located in **Kaita Rina** family home, this house can accommodate ±15 people. It is semi-buried to maintain temperature and prevent contamination. It was built using cement, sand, wire, water, and most importantly, teamwork and solidarity.

USAGE CAPACITY

Daily water necessities:
15 people × 16 liters = 240 liters
→ 5.300 + 240 = around 23 days
This means that this tank is sufficient for ±23 days.

WHY IS THIS IMPORTANT?

This tank is used for:
• Drinking & Cooking
• Bathing & Washing
• Basic Hygiene & Health Needs

Field Implementation Team:



Donations and Support by:



SCAN HERE
To view the Facility Map
More information:

kawanbaikindonesia.org
+62 818 0220 0818

Wai Ma Njanjar Tank

Radius (r): 85 cm
Height (h): 244 cm
Thickness (t): 3 cm
 $\pi = 22/7$ or 3,14

Tank Volume Formula

$$V = \pi \times r^2 \times h$$

To calculate the volume (V) in the tank, first find (r - t) before using the volume formula

FEROCEMENT TANK 4,4 m³ WAI MA HAMMU

BUILT BY HAND & TOGETHERNESS

The Wai Ma Hammu (The Best Water) Ferrocement Tank, which was completed on June 5, 2025, is a water tank that was built manually by the hands of local residents together with the foundation.

Located in the **Ndawa Kahindu** family home, it can accommodate ±15 people. It's semi-buried to maintain temperature and prevent contamination. It was built using cement, sand, wire, water, and most importantly, mutual cooperation and solidarity.

USAGE CAPACITY

Daily water necessities:
15 people × 16 liters = 240 liters
→ 4.400 + 240 = around 18 days
This means that this tank is sufficient for ±18 days.

WHY IS THIS IMPORTANT?

This tank is used for:
• Drinking & Cooking
• Bathing & Washing
• Basic Hygiene & Health Needs

Field Implementation Team:



Donations and Support by:



SCAN HERE
To view the Facility Map
More information:

kawanbaikindonesia.org
+62 818 0220 0818

Wai Ma Hammu Tank

Radius (r): 77 cm
Height (h): 244 cm
Thickness (t): 3 cm
 $\pi = 22/7$ or 3,14

Tank Volume Formula

$$V = \pi \times r^2 \times h$$

To calculate the volume (V) in the tank, first find (r - t) before using the volume formula

FEROCEMENT TANK 4,4 m³ WAI KAHINGIR

BUILT BY HAND & TOGETHERNESS

The Wai Kahingir (Clean Water) Ferrocement Tank, which was completed on June 15, 2025, is a water tank that was built manually by the hands of local residents, including its foundations.

Located in the **Nggada Yabu** family home, this house can accommodate ±15 people. It was built using cement, sand, wire, water, and most importantly, mutual cooperation and solidarity.

USAGE CAPACITY

Daily water necessities:
15 people × 16 liters = 240 liters
→ 4.400 + 240 = around 18 days
This means that this tank is sufficient for ±18 days.

WHY IS THIS IMPORTANT?

This tank is used for:
• Drinking & Cooking
• Bathing & Washing
• Basic Hygiene & Health Needs

Field Implementation Team:



Donations and Support by:



SCAN HERE
To view the Facility Map
More information:

kawanbaikindonesia.org
+62 818 0220 0818

Wai Kahingir Tank

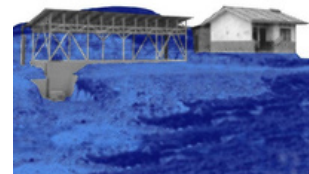
Radius (r): 77 cm
Height (h): 244 cm
Thickness (t): 3 cm
 $\pi = 22/7$ or 3,14

Tank Volume Formula

$$V = \pi \times r^2 \times h$$

To calculate the volume (V) in the tank, first find (r - t) before using the volume formula

C2- WATER CONNECTIONS PROGRAMME - LAINDATANG



<https://fairfuturefoundation.org/unmatched-laindatang-rainwater-reservoir/>

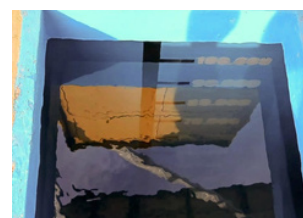


Matawai Urang – La source de l'eau (Laindatang)

À Laindatang, l'eau a longtemps été absente. Pendant neuf mois en 2024, un forage a été tenté. Neuf mois d'efforts, de mesures, de forages profonds, pour finalement constater l'échec géologique. L'eau existait, mais pas là où nous pouvions l'atteindre. Il a fallu accepter cette réalité, puis décider autrement.

En 2025, Fair Future Foundation a fait un choix fort : changer d'approche et concevoir une solution de génie civil, une première pour la fondation. Le **projet Matawai Urang** – La source de l'eau est né de cette décision. Un réservoir de 114,5 m³, capable de stocker près de **115 000 litres** d'eau de pluie, destiné à sécuriser durablement l'approvisionnement en eau d'une communauté d'environ 300 personnes.

La construction a duré trois mois, dans des conditions extrêmes. Aucun accès routier. Aucune électricité. Aucune source d'eau sur place. Il a fallu construire une route, acheminer **près de 200 tonnes de matériaux**, organiser la logistique au millimètre près et travailler sous une chaleur intense et des vents constants. Un défi technique, humain et physique.



Le réservoir est aujourd'hui plein à 100 %. Il fonctionne exactement comme prévu. Son unicité repose sur un système de collecte entièrement gravitaire, sans pompe, basé sur une toiture de collecte dimensionnée avec précision et doté de trois points d'entrée: deux intégrés à la toiture du réservoir et un relié au toit du bâtiment voisin des enseignants. En conditions normales, 30 jours de pluie, à raison **de 3 à 4 heures par jour**, suffisent à remplir complètement le réservoir d'une eau propre, filtrée et stockée en sécurité.

Cette eau permet désormais de **boire**, de **cuisiner**, de se **laver**, de nourrir le bétail et de traverser la saison sèche **sans dépendre** de livraisons coûteuses ni de sources incertaines. À Laindatang, l'eau n'est plus une urgence quotidienne. Elle est redevenue une ressource.

Matawai Urang n'est pas seulement un ouvrage technique. C'est une **réponse concrète** à un échec, transformée en solution durable. Un projet qui démontre qu'avec de la rigueur, de la persévérance et une compréhension fine du terrain, même l'impossible peut devenir réalité.



Prendre connaissance du rapport finale de cette incroyable construction. [Cliquez ici pour voir ce rapport](#)





D1 - KAWAN AGAINST MALARIA - COMPRENDRE POUR AGIR



<https://fairfuturefoundation.org/umalulu-malaria-baseline/>



De mars à août 2025, Fair Future Foundation a mené, dans l'une des régions les plus touchées par la malaria en Asie du Sud-Est, une étude approfondie et inédite sur plusieurs mois, visant à mieux comprendre l'impact réel de la maladie sur les populations locales. Cette zone, marquée par l'un des taux d'endémie **les plus élevés de la région**, cumule isolement extrême, pauvreté structurelle, malnutrition et un accès très limité aux soins.

Cette étude constitue la première initiative de ce type jamais menée dans la région. Elle a été conçue comme un outil de compréhension opérationnelle, destiné à guider des actions de terrain concrètes et durables.

L'objectif n'était pas seulement de mesurer, mais aussi d'analyser en détail **les mécanismes de transmission**, les pratiques locales, l'accès aux moyens de prévention et la capacité des systèmes à faire face à la maladie.

L'étude s'est déroulée sur le terrain, en étroite collaboration avec les communautés, les agents Kawan Sehat, les autorités sanitaires et divers partenaires. Des volontaires formés ont contribué à la collecte de données, aux observations cliniques, aux échanges avec les familles et à l'analyse des contextes de vie. Cette participation a permis d'obtenir des informations fiables, ancrées dans la réalité quotidienne.

Mobilisant de **nombreux moyens logistiques** dans un environnement sans électricité, avec un accès routier limité et des conditions climatiques difficiles, l'étude s'est appuyée sur des outils médicaux, des tests diagnostiques, l'application « *Kawan Against Malaria* » et un travail **rigoureux de documentation**, ce qui constitue une base solide pour la suite.

Aujourd'hui, cette étude **constitue un pilier** du programme de lutte contre le paludisme. Elle a orienté des actions concrètes de prévention et de prise en charge et a ouvert la voie à des interventions plus vastes. Fair Future Foundation affirme : *" - Lutter contre la malaria commence par une compréhension précise de ses manifestations, de sa transmission et de sa persistance sur le terrain"*



Rapport au Format IMRaD

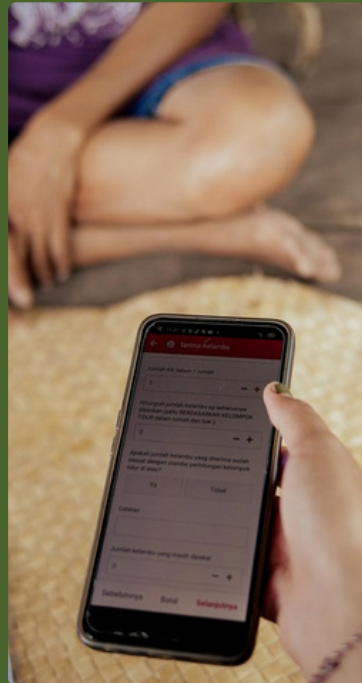
[Téléchargez le rapport scientifique](#)



Le rapport complet par Fair Future

[Accédez au rapport complet](#)





D2 - KAWAN AGAINST MALARIA - PREVENIR DURABLEMENT

#KawanAgainstMalaria



<https://fairfuturefoundation.org/east-sumba-malaria-prevention-2025-field-results/>



En 2025, Fair Future Foundation a déployé le "**East Sumba Malaria Prevention Program**" dans l'une des régions les plus touchées par la malaria en Indonésie, en partenariat avec Rotary, Malaria Partners International et les autorités sanitaires locales, et financé principalement par la fondation et des donateurs privés. ([Voir ici le projet initial](#))

L'objectif était de **réduire la transmission de la malaria** dans des zones rurales où l'accès aux soins est limité et où les conditions favorisent la prolifération des moustiques. Le programme combinait la protection individuelle, la prévention communautaire et l'éducation sanitaire.

Les interventions ont combiné des actions de pulvérisation intradomiciliaire (IRS), la distribution de moustiquaires imprégnées, des sessions de formation et de sensibilisation dans les villages, le dépistage actif par tests rapides et par microscopie, le renforcement des compétences en analyse microscopique pour l'ensemble de la région, ainsi que l'installation de panneaux de prévention grand format visibles dans les zones les plus exposées.

Les dizaines d'agents de santé Kawan Sehat, **formés par Fair Future Foundation**, ont joué un rôle central dans la mise en œuvre du programme. Leur présence continue sur le terrain et leur proximité avec les communautés ont permis une diffusion efficace des messages de prévention et une appropriation locale des mesures mises en place.

Le déploiement du programme a été **logistiquement complexe** en raison de l'isolement, du manque d'électricité et du climat difficile, mais il a toutefois respecté les **normes internationales** de prévention du paludisme.

Ce programme s'inscrit dans une vision à long terme : renforcer les capacités locales, intégrer durablement la prévention dans les pratiques quotidiennes et réduire l'impact d'une maladie évitable qui continue de peser lourdement sur la santé des populations de Sumba Est.



Le rapport complet du East Sumba Malaria Prevention Program est [disponible en téléchargement](#) et présente en détail le contexte, les actions menées et l'approche mise en œuvre sur le terrain.



E1 - SOLARBUDDY PROGRAMME

<https://fairfuturefoundation.org/program-solar-buddy/>

#SolarBuddy



En 2025, Fair Future Foundation a distribué **2 248** lampes SolarBuddy dans **28 écoles** dépourvues de toute forme d'électricité à Sumba-Est.

Parmi elles, **2 224 lampes SolarBuddy Junior** destinées aux enfants et **24 lampes SolarBuddy Student** pour les classes et les enseignants. Ces écoles, comme les villages qui les entourent, vivent encore sans accès à l'énergie, une situation qui conditionne l'éducation, la sécurité et la vie quotidienne.

L'arrivée de ces lampes a été l'aboutissement d'un travail logistique et administratif exceptionnel.

Pendant plus de trois mois, nos équipes ont mené une procédure d'importation complexe, impliquant de nombreuses autorités indonésiennes, afin d'obtenir l'exonération totale des taxes et des frais pour une importation humanitaire. Il s'agit **d'une première en Indonésie pour une ONG, locale ou internationale**. Sans cette reconnaissance officielle, la distribution de ces lampes n'aurait pas été possible.

Sur le terrain, l'impact est immédiat. Les enfants peuvent **étudier** le soir, faire leurs devoirs, **lire, écrire**. Les familles **cuisinent** et se **déplacent** avec une source de lumière sûre. Les enfants et leurs proches sont **protégés des fumées toxiques** des lampes à kérosène, qui sont à l'origine de nombreux problèmes respiratoires. Pour certains, la lumière permet aussi simplement de **s'endormir sans peur**, un détail en apparence, mais essentiel.

Ce programme marque le début d'un engagement à long terme. **Plus de 100 écoles** et autant de villages restent sans électricité dans la région ([voir notre carte Google ici](#)). Le besoin est immense et le travail loin d'être terminé.

Nous adressons nos remerciements sincères à [SolarBuddy Foundation](#), à [Rotary Australie](#), à [Kawan Baik Indonesia](#), ainsi qu'à tous les bénévoles qui ont rendu cette opération possible en 2025. En 2026, **3 000 nouvelles lampes** devraient à nouveau arriver, poursuivant cette dynamique essentielle.



Rapport de projet SolarBuddy 2025 : [Découvrez le rapport complet](#)

Rapport de distribution SolarBuddy 2025 : [Explorez le rapport de distribution](#)





F1 - ACCÈS À L'ÉLECTRICITÉ POUR LES ÉCOLES

#IfNotUsThenWho?



<https://fairfuturefoundation.org/solar-electrification-sdn-mbajik/>



En 2025, Fair Future Foundation a réalisé l'un de ses projets les plus marquants : **l'électrification de l'école SDN Mbajik** et d'une partie du petit hameau qui l'entoure, à Sumba Est.

Un lieu extrêmement isolé, accessible après plus de six heures de trajet, dont quatre heures de pistes difficiles, où l'électricité n'avait jamais existé. Ce projet a été rendu possible grâce à une collaboration étroite avec Smart Energy Technology, partenaire technique **engagé** à nos côtés en Indonésie.

Ensemble, nous avons **conçu et installé** une solution solaire adaptée à un environnement sans réseau, sans infrastructure et sans accès routier fiable.

Pour les **80 élèves** de l'école, l'électricité signifie désormais des salles de classe éclairées, de meilleures conditions d'apprentissage et un accès à de nouveaux outils pédagogiques.

La préparation a nécessité près de **deux mois d'organisation** et la présence sur place d'une équipe de **huit personnes** pendant **huit jours** consécutifs, dans des conditions éprouvantes. L'installation complète, incluant des panneaux solaires, du câblage, des onduleurs et des batteries, représente un investissement d'environ **15 000 francs suisses**.

Ce projet n'aurait pas été possible sans le soutien de **donateurs privés**, ainsi que la contribution déterminante de Smart Energy Technology, qui a fourni une grande partie du matériel à prix coûtant, sans aucun bénéfice, y compris un **technicien spécialisé (Tony)**, les panneaux solaires, l'ensemble du câblage, l'outillage, les convertisseurs et une batterie au lithium de 5 000 watts.

L'arrivée de l'électricité a également fait l'objet d'un **travail de sensibilisation** auprès de la population. L'électricité apporte des opportunités, mais aussi des **responsabilités**. Son usage a été **expliqué, encadré et discuté** avec les habitants.

Le soir de la mise en service, un moment simple a marqué les esprits. À l'aide d'un projecteur et d'un écran improvisé, les habitants ont **regardé un film pour la première** fois de leur vie. Une lumière nouvelle, au sens propre comme au figuré.



Découvrez cette aventure à travers le [film documentaire que nous avons réalisé.](#)

 SMART
energy.tech





G1 - TRUCK OF LIFE & TRUCK N'LOAD



<https://fairfuturefoundation.org/category/emergencies/truck-and-load/>



Le **Truck n'Load** est devenu un pilier discret mais **essentiel** de notre logistique.

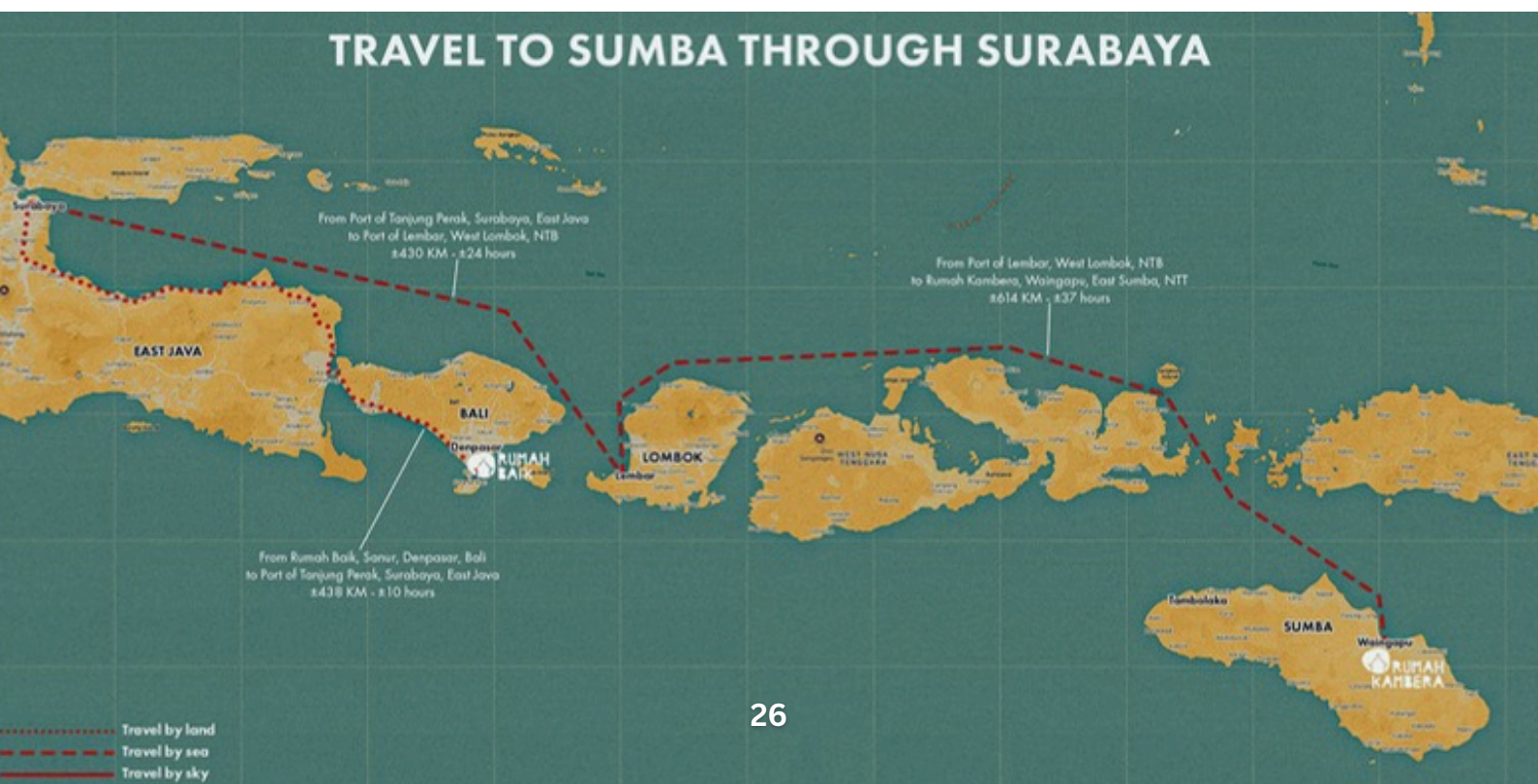
Ce camion, sans être un 4x4, nous permet d'aller **presque partout** avec prudence et, surtout, de réduire fortement les coûts en évitant la location de véhicules externes. Il est utilisé en permanence.

Il assure les longues liaisons logistiques entre **Surabaya**, **Denpasar** et **Waingapu**, des trajets qui durent souvent plusieurs jours, voire près d'une semaine.

C'est lui qui a transporté les **2248 lampes SolarBuddy** de Surabaya à Sumba, ainsi que les outils, le matériel médical, les fournitures et les matériaux nécessaires à nos projets. Sur le terrain, il transporte également nos équipes et se transforme parfois en **véritable atelier mobile**.

Équipé d'un réservoir d'eau de **5 000 litres**, le Truck n'Load joue un rôle clé lors des travaux de construction en ferrocement. Lors du chantier du réservoir de 114,5 m³ à Laindatang, il a été **indispensable** pour l'approvisionnement en eau, dans un environnement sans réseau, sans source et sans accès routier.

Sans ce camion, nombre de nos actions seraient plus lentes, plus coûteuses, voire impossibles. Le Truck n'Load ne fait pas de bruit, mais il rend chaque projet possible. Un **immense merci** à celles et ceux qui ont permis son acquisition.



G2 - TRUCK OF LIFE & TRUCK N'LOAD

<https://fairfuturefoundation.org/category/emergencies/truck-of-life/>



Le **Truck of Life** occupe une **place centrale** dans nos actions médicales et sociales. À la fois outil logistique et clinique mobile, il est prioritairement dédié aux missions de soins.

C'est lui qui transporte les médicaments, le matériel médical et les équipes de terrain, et qui permet d'amener des soins là où aucun autre moyen n'est possible.

Contrairement au Truck n'Load, le **Truck of Life est un véritable véhicule tout-terrain.**

Il passe là où presque rien ne passe. Il s'enfonce dans les pistes, traverse des zones sans accès, et va à la rencontre des personnes les plus isolées. C'est un élément clé du programme Primary Medical Care, qui permet aux agents de santé et aux équipes médicales d'intervenir directement auprès des populations qui n'ont aucun accès aux soins.

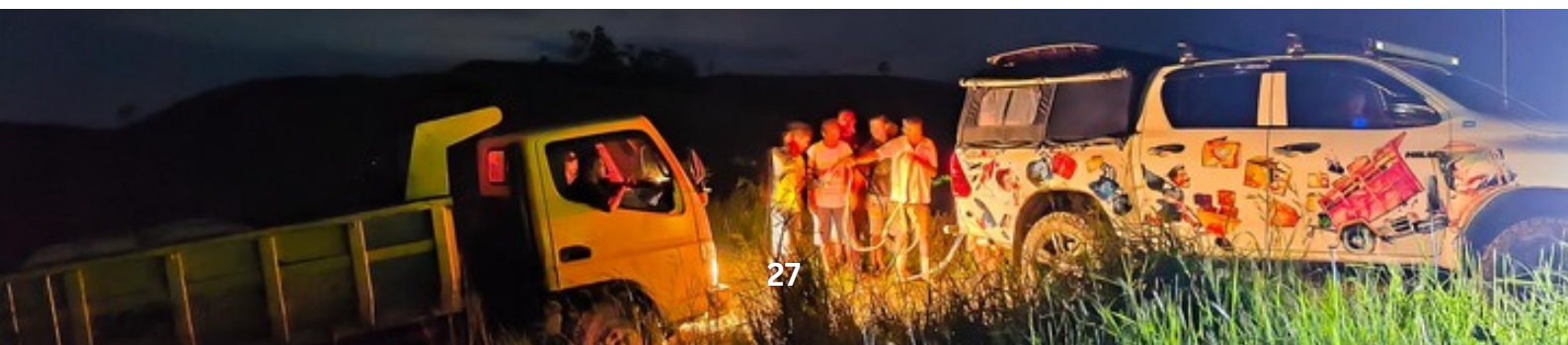
Le Truck of Life assure également de **nombreux trajets** logistiques entre Surabaya, Denpasar et Sumba, mais sa mission **reste avant tout humaine**. Il est presque toujours présent lors de nos opérations : soins médicaux, urgences, programmes mobiles, distribution de matériel ou soutien ponctuel à d'autres projets lorsque l'accès est particulièrement difficile.

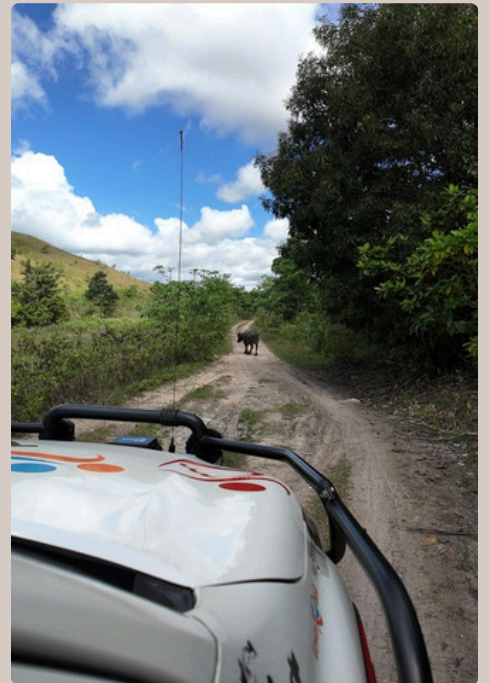
En 2025, ce véhicule extrêmement sollicité a subi plusieurs dommages importants, liés aux conditions de terrain particulièrement rudes. Grâce au soutien de donateurs, nous avons pu remplacer **deux amortisseurs et deux jantes**, pour un coût d'environ **2 500 francs suisses**. Ces réparations sont fréquentes, inévitables, mais essentielles pour garantir la continuité des soins.

Le Truck of Life travaille dans des conditions parfois dantesques. Sans lui, nombre d'interventions médicales **seraient tout simplement impossibles**. C'est un véhicule discret, éprouvé, mais vital. Un immense merci à celles et ceux qui permettent, année après année, qu'il continue de rouler au service des plus vulnérables.



Vous pouvez supporter les camions de la fondation, en donnant pour des kilomètres







H1 - AUTONOMISATION COMMUNAUTAIRE

<https://fairfuturefoundation.org/programs-empowerment/>



En 2025, l'autonomisation communautaire est restée au cœur de l'action de Fair Future Foundation.

Notre approche est simple : nous ne faisons pas à la place des communautés ; nous travaillons avec elles, pour qu'elles deviennent actrices de leur propre santé et de leur avenir.

Les agentes de santé "Kawan Sehat" jouent un rôle central dans cette dynamique. Formées et accompagnées en continu, elles rendent visite chaque année à **des milliers** de familles.

Grâce à nos **supports pédagogiques**, notamment les posters et supports en tissu couvrant aujourd'hui dix thématiques, ils transmettent des messages clairs sur la santé, l'**hygiène**, la **nutrition**, l'activité **physique** et la prévention des maladies.

En 2025, **trois nouvelles campagnes majeures ont été déployées** : la lutte contre le tabac, la prévention de l'alcoolisme et la gestion des déchets. Ces actions renforcent la capacité des familles à comprendre les risques et à adopter des comportements plus sains.

L'autonomisation dépasse le champ sanitaire. Sur tous nos projets – *construction de réservoirs, électrification d'écoles, accès à l'eau ou aux soins* – les communautés participent activement. Nous apportons un soutien **technique** et **organisationnel**, mais ce sont les habitants qui construisent, apprennent et maintiennent les infrastructures. Lorsque des compétences spécifiques sont nécessaires, des spécialistes interviennent et **transmettent leur savoir**, garantissant un transfert durable de compétences.

Les huit réservoirs de Hambarita, le réservoir de 114,5 m³ à Laindatang, les installations solaires ou encore les programmes médicaux illustrent cette méthode. Chaque projet devient un **espace d'apprentissage** collectif; c'est finalement le « fil rouge » de toutes nos actions.

L'autonomisation communautaire n'est pas un concept abstrait. Elle se mesure à la capacité des familles à agir, à **décider** et à **construire** par elles-mêmes. C'est ainsi que nos actions prennent racine et perdurent au-delà de notre présence.



Partagez vos idées, vos propositions et vos solutions.

[Cliquez ici pour contribuer.](#)







II - PRÉVENTION & ÉDUCATION SANITAIRE

<https://fairfuturefoundation.org/programs-empowerment/>



En 2025, la **prévention** et l'**éducation sanitaire** ont été au cœur de notre action.

Dans le cadre des programmes d'études et de prévention des maladies infectieuses, nous avons poursuivi les études de terrain, **renforcé le dépistage** et mis en place des stratégies adaptées aux réalités des villages les plus exposés.

Mais agir contre la maladie ne suffit pas ; il faut aussi agir sur les comportements.

Nous avons ainsi conçu et diffusé **quatre nouveaux posters de santé publique**, aujourd'hui utilisés par les agentes Kawan Sehat dans des dizaines de villages. ([Voir nos campagnes ici](#))

- L'un traite des dangers du **tabagisme actif et passif**.
- Un autre aborde l'impact sanitaire et social de la **consommation excessive d'alcool**.
- Un troisième explique la **gestion des déchets et ses conséquences directes** sur l'eau, les infections et l'environnement.
- Enfin, face à l'**augmentation préoccupante des cas de VIH** dans l'est de l'Indonésie, nous avons créé une affiche claire et directe **incitant au dépistage précoce**.

Ces outils ne sont pas décoratifs. Ils sont expliqués, discutés et commentés lors de visites à domicile, de réunions communautaires et dans les écoles.

En parallèle, nous avons **renforcé la formation** des agentes Kawan Sehat, notamment en microscopie pour un diagnostic précis de la malaria, afin d'améliorer la qualité des analyses au niveau local. Des panneaux géants de prévention ont été installés dans plusieurs zones stratégiques pour toucher un public plus large, au-delà des villages isolés.

La prévention passe par la compréhension. Elle passe par la parole. En 2025, nous avons choisi d'attaquer la maladie à la racine, par l'information, la responsabilité et l'action collective.



[Nous travaillons très dur sur ces programmes-là](#)





KNOW YOUR STATUS, TAKE AN HIV TEST NOW!

WHAT IS HIV? HIV is a virus that weakens the human immune system

EARLY INFECTION STAGE

Fever
Headache
Night Sweats

CHRONIC HIV STAGE

Often asymptomatic for years

HIV IS TRANSMITTED THROUGH

Sex without contraception
Blood contact/ sharing needles
From pregnant mother to unborn baby

HIV IS NOT TRANSMITTED THROUGH

Mosquito - Food - Holding Hands - Kiss

REDUCE THE RISK OF CONTRACTING HIV BY



Using condoms



Make sure your partners who are living with HIV are taking treatment



Using PrEP to prevent getting HIV if you have ongoing risk, including during pregnancy



Use a sterile needles and syringes for each injection



Get tested and treated immediately for sexually transmitted diseases

TO TAKE A TEST OR FOR MORE INFORMATION, CONTACT: NEAREST PUBLIC HEALTH CENTER

If you think you're at risk, get tested immediately! If you're positive, there's a cure! You can live a healthy life and protect your loved ones.



MY WASTE, IS MY RESPONSIBILITY!

What is Waste?

All used goods or those that are no longer wanted by their owners because they no longer have any use or function.

Different Types of Waste

Sort your waste according to its type so that it can be easily recycled and managed properly to minimize pollution to the environment.



Organic

Waste that is easier to decompose and rot, and tends to be easier to recycle.



Non-Organic

Waste that is difficult to rot and decompose, some of it even takes tens to hundreds of years.

Pollution Impact Non-Organic Waste

Air

- Air pollution
- The smoke from burning trash irritates the senses and throat and increases the risk of asthma, heart disease and cancer
- Worsening climate change

Water

- Polluting water sources
- Causes various skin diseases, can even trigger scabies and skin cancer
- Causes diarrhea, poisoning and even intestinal cancer

Land

- Reduces soil fertility and can cause flooding
- Dangerous if eaten by livestock
- Triggers the development of bacteria, viruses and parasites that trigger the development of diseases



CIGARETTES KILL YOU, AND YOUR FAMILY!

SMOKING CAN CAUSE CANCER, HEART ATTACKS, IMPOTENCE, AND PREGNANCY AND FETAL DISORDERS IN ACTIVE AND PASSIVE SMOKERS.

Labels in illustration: Cataract, Blindness; Smoking Fingertips; Throat Cancer / Laryngeal Cancer; Dementia; Fetal Disorders, SIDS, Miscarriage; Coronary Heart Disease; Lung Cancer, TBC, Pneumonia; Impotence, Infertility; Yellow Eyes, Yellow Teeth, (Jaundice); Cleft Lip and Palate; Asthma, Bronchitis.



THE IMPACT OF EXCESSIVE ALCOHOL CONSUMPTION

IMPACTS ON HEALTH

- Brain Disease
- Mental Health Issues
- Yellow Eyes, Yellow Skin (Jaundice)
- High Blood Pressure
- Heart Disease
- Liver Disease (Liver Cirrhosis, Liver Cancer)
- Pancreatitis
- Fat Accumulation Stomach (Visceral Fat)

IMPACTS ON SOCIETY

- Domestic Violence
- Economic Problems
- Conflict Fight
- Accident Death





J1 - LES AGENTES DE SANTE KAWAN SEHAT

<https://fairfuturefoundation.org/program-kawan-sehat-agents/>



Les agentes de santé de Kawan Sehat sont, à 95 %, des femmes issues de villages ultra-ruraux où l'accès aux soins n'existe presque pas.

Il y a quatre ans, elles ne connaissaient rien à la médecine. Aujourd'hui, elles sont devenues **les piliers sanitaires** de leur communauté.

Recrutées localement, formées chaque année de manière intensive et encadrées par notre équipe médicale, elles disposent d'un sac à dos médical complet, d'une pharmacie adaptée aux pathologies les plus fréquentes et, depuis 2025, d'antibiotiques administrés selon des protocoles stricts.

Elles consultent, soignent, orientent, expliquent. Ensemble, elles prennent en charge près de **1'000 patients** par mois. Ce ne sont pas des miracles, c'est le résultat d'un système structuré, rigoureux, construit autour d'elles.

Chaque cas est enregistré dans l'application Kawan Sehat que nous avons développée. Les données sont analysées, partagées avec les autorités sanitaires et transmises mensuellement aux centres de soins régionaux. Des coordinateurs de terrain les visitent régulièrement, réapprovisionnent les stocks, contrôlent les prescriptions et assurent le suivi clinique.

Dans des zones où une infection simple peut évoluer vers un état septique faute de traitement précoce, leur présence change tout. Elles préviennent, dépistent, traitent à temps et éduquent les familles à reconnaître les signes d'alerte. Elles sont reconnues par l'État, respectées par leurs pairs et soutenues par leurs villages.

Ce programme sauve des vies. Et ce sont des femmes, formées, organisées et déterminées, qui portent cette transformation durable au cœur même des communautés les plus isolées.



Cliquez sur ce lien pour découvrir des cas réels pris en charge par les agentes de santé Kawan Sehat en 2024, avec des photos documentées par elles-mêmes sur le terrain.







Ces portraits ne sont qu'un fragment de la réalité. En 2025, nos agentes et agents de santé ont travaillé sans relâche, souvent dans des conditions extrêmes, pour soigner, prévenir et accompagner.

Derrière chaque visage, des centaines de consultations, des kilomètres à pied, des vies stabilisées à temps. Ces images sont un hommage simple à leur engagement quotidien.



J2 - LE MANUEL DE SANTÉ KAWAN SEHAT

<https://fairfuturefoundation.org/program-kawan-sehat-agents/>



En 2025, nous avons réalisé une refonte majeure du manuel de formation des agentes de santé «Kawan Sehat».

Mis à jour au besoin, ce livret constitue la base technique et méthodologique du programme Primary Medical Care.

Cette nouvelle édition a été profondément améliorée, tant sur le fond que sur la forme : contenu enrichi, protocoles clarifiés, illustrations repensées et structure visuelle modernisée pour en faciliter l'usage sur le terrain.

Rédigé en bahasa Indonesia, le manuel est volontairement **adapté aux réalités** des régions ultra-rurales où il n'y a ni médecins ni centres médicaux ni accès immédiat aux soins.

Il ne s'agit pas d'un ouvrage académique, mais **d'un outil pratique**, conçu pour des femmes issues de leurs propres communautés et sans formation médicale initiale.

Le contenu couvre la prise en charge des infections courantes, la gestion des plaies, les soins d'urgence simples, l'hygiène, la nutrition, la prévention des maladies infectieuses, la reconnaissance des signes d'alerte, les protocoles d'antibiothérapie et les procédures d'orientation vers les structures de santé lorsque cela est nécessaire. Chaque chapitre correspond à des situations réellement rencontrées dans les villages.

Développé par Fair Future Foundation et Kawan Baik Indonésie, à partir **de plus de 15 années d'expérience** de terrain, ce manuel garantit une pratique harmonisée, sécurisée et conforme aux normes de santé publique. Il accompagne les agentes au quotidien, **renforce** leur autonomie et **structure** un véritable système de soins local là où il n'en existait aucun.

Dans un environnement marqué par l'isolement et la pauvreté, ce livre est bien plus qu'un support pédagogique : il est la colonne vertébrale du programme.



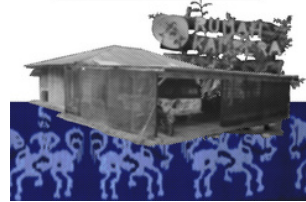
[Cliquez ici pour découvrir l'ensemble de nos publications et manuels développés pour le terrain.](#)



K1 - RUMAH KAMBERA

<https://fairfuturefoundation.org/program-rumah-kambera/>

#RumahKambera



Depuis 2019, Rumah Kambera est notre base à Sumba-Est. C'est ici que nous vivons, travaillons, stockons, formons, réparons et planifions.

C'est ici que passent les médicaments, les panneaux solaires, les pompes, les outils, les lampes SolarBuddy, les sacs médicaux des agentes Kawan Sehat. C'est ici que tout commence.

En 2025, Rumah Kambera a continué d'accueillir sans relâche. Des équipes du Rotary International sont venues à deux reprises. Des **partenaires**, des **bénévoles**, des visiteurs ont parcouru des routes difficiles pour nous rejoindre, porter du matériel, livrer des dons et comprendre notre travail.

Pourtant, nous ne sommes pas dans une région touristique. Nous sommes dans une zone rurale, isolée, loin de tout.

Mais la maison elle-même s'épuise. Les toits fuient, les murs se fragilisent, l'espace est devenu trop petit pour nos activités. Ce lieu, qui nous a tant donné, ne répond plus aux exigences logistiques et médicales d'un programme qui grandit.

En 2025, nous avons donc pris une décision majeure : acquérir un terrain et construire un nouveau centre médico-social. Un lieu conçu pour durer. Il comprendra une pharmacie, un centre de soins, le siège de la fondation, des ateliers techniques, des espaces de stockage sécurisés, une cuisine, un jardin, une salle dédiée à la formation des agentes de santé et aux programmes d'éducation sanitaire.

Rumah Kambera en 2025 a **probablement vécu sa dernière année** sous sa forme actuelle. Si nous réunissons les fonds nécessaires, la construction débutera prochainement. Sinon, l'avenir deviendra incertain.

Cette décision marque un tournant. Non pas une fin, mais une évolution logique pour continuer à travailler sérieusement, durablement, au service des communautés de Sumba Est.



Rumah Kambera? C'est où?

[Donnez votre avis](#) à son sujet.





QUELQUES TÉMOIGNAGES



Aldo Katanga Andung, 10 ans – 3e primaire

SD Katolik Lindi Pingu

« Je m'appelle Rossi, j'ai 8 ans. À la maison, nous n'avons pas d'électricité. Le soir et tôt le matin, je dois marcher pour aller chercher de l'eau et il fait souvent très sombre.

Maintenant, j'ai une lampe solaire. Elle m'aide à voir le chemin et à ne pas tomber. Je peux aussi faire mes devoirs le soir sans fatigue pour les yeux. C'est la première fois que j'ai une lampe comme ça. Je suis très content. Merci beaucoup. »

Yosef Katanga Rangka Ndima

Agent de Santé Kawan Sehat à Lahiru Village

« Je m'appelle Yosef Katanga Rangka Ndima, agent de santé de Kawan Sehat à Lahiru. Avec mon épouse Sarlota, nous assurons les soins primaires dans notre village, situé à près de 14 kilomètres du centre de santé le plus proche. La route est presque impraticable. Souvent, il faut marcher.

Je donne des conseils, je traite les plaies, les fièvres, les infections simples, je surveille l'évolution des malades. Quand un cas dépasse mes compétences, je contacte l'équipe de coordination. Si nécessaire, j'organise le transport vers le centre de soins. Il n'y a pas de spécialistes ici. Nous faisons ce que nous pouvons, avec rigueur.

Je vois que les gens consultent plus tôt. Les maladies s'aggravent moins. Pour moi, aider ma communauté est à la fois une responsabilité et une joie. »



QUELQUES TÉMOIGNAGES



Témoignage de John Kevan

Rotary International – Rotary Australia – Laboratory Without Walls

Je travaille avec la Fair Future Foundation depuis trois ans.

En 2025, je suis venu à Sumba deux fois. C'est avec nos équipes du Rotary. Au total, nous nous y sommes rendus quatre fois pour évaluer, ajuster et renforcer les actions engagées.

Je vais droit au but. Ce que je soutiens ici, ce sont des programmes solides, centrés sur les maladies infectieuses et le Primary Medical Care. Le travail réalisé sur la malaria, la formation des agentes de santé et l'accès aux traitements essentiels sont structurés et mesurables.

Les agents Kawan Sehat prennent en charge des centaines de patients chaque mois. Les données sont suivies, les stocks contrôlés, les cas transmis aux autorités sanitaires locales. C'est un système qui fonctionne.

Le Rotary International, Laboratory Without Walls et nos équipes ont contribué à déclencher et structurer ces opérations. Nous préparons désormais un nouveau volet sur les états septiques, un enjeu critique dans ces régions isolées.

Je soutiens Fair Future parce que son approche est rigoureuse, responsable et orientée vers des résultats concrets.



QUELQUES TÉMOIGNAGES



Témoignage de Katrina, agente de santé Kawan Sehat

Village de Lapinu, Sumba Est

Je m'appelle Katrina Konda Ngguna. J'habite à Lapinu, un petit village sans route, sans véhicule, sans centre de santé. Ici, quand quelqu'un est malade, il faut marcher longtemps. Parfois des heures. Beaucoup ne partaient pas.

Cela fait bientôt quatre ans que je suis agente de santé chez Kawan Sehat. Au début, je ne connaissais rien aux soins médicaux.

Aujourd'hui, je prends en charge entre 50 et 70 patients par mois. Je traite les plaies, les fièvres et les infections légères.

Je donne des médicaments, mais aussi des conseils. J'utilise des posters en tissu pour expliquer l'hygiène, la nutrition, la désinfection, ainsi que les dangers de l'alcool ou du tabac.

Le plus important n'est pas seulement de soigner, mais d'éviter que la maladie s'aggrave.

Une blessure propre ne doit pas devenir une infection grave. Une infection traitée à temps ne doit pas mener à une septicémie. Nous voyons la différence.

"En fait, je me sens utile", dit Katrina. "Je me sens respectée."

Dans mon village, on m'appelle pour demander conseil. Être une femme ici signifiait rester en retrait. Aujourd'hui, je participe aux décisions, je parle devant les familles et je transmets des connaissances.

Je ne suis plus seulement Katrina. Je suis une soignante pour ma communauté. Et cela change tout.



Vous souhaitez aider le Programme de Soins Médicaux Primaires et ainsi aider Katrina?



QUELQUES TÉMOIGNAGES



Témoignage de Rambu Kaita Lapir

Village de Hambarita, Sumba Est

Je m'appelle Rambu Kaita Lapir. J'habite à Hambarita, dans une maison très isolée. Avant, je n'avais jamais eu d'eau près de chez moi. Pour en trouver, je devais marcher trois à quatre kilomètres. L'eau était rare, lourde à porter, et chaque trajet prenait des heures.

En 2025, un réservoir de 5 300 litres a été construit à trois mètres de ma maison, dans le cadre du projet Water Connection. Il est rempli d'eau de pluie filtrée. C'est la première fois que nous avons de l'eau ici.

Aujourd'hui, je peux cuisiner, boire et me laver plus souvent. Nous sommes une quinzaine de personnes à en bénéficier. Les enfants ne passent plus leur journée à chercher de l'eau. Ils peuvent aller à l'école. Nous sommes moins fatigués. Nous vivons mieux.

Ce réservoir, comme les neuf autres construits cette année à Hambarita, a changé notre quotidien.



QUELQUES TÉMOIGNAGES



Témoignage d'Agnensia Samma Djala, A.Md.Kes

Puskesmas Nggoa

Je m'appelle Agnensia Samma Djala et je travaille comme analyste au laboratoire du Puskesmas Nggoa. Dans notre région, la malaria reste une réalité quotidienne. Nous voyons des patients présentant de la fièvre, des frissons et une anémie. Mais pour confirmer un diagnostic, il faut plus que de l'intuition. Il faut un microscope, du matériel adapté et des connaissances solides.

Le programme de formation en microscopie, mis en place sur plusieurs mois dans le cadre de la lutte contre les maladies infectieuses, a été essentiel pour nous. Nous avons revu en détail l'identification des différents types de Plasmodium, la préparation appropriée des lames, la lecture précise des frottis sanguins et les critères diagnostiques.

Nous manquons souvent d'équipement et les mises à jour théoriques sont rares. Cette formation nous a permis de rafraîchir nos connaissances et d'améliorer la qualité de nos analyses. Une détection plus précoce signifie un traitement plus rapide. Et ici, cela peut réellement sauver des vies.



QUELQUES TÉMOIGNAGES



Témoignage collectif – École de Mbajik, Mahu

Nous sommes les enfants, les enseignants et les familles de l'école de Mbajik. Pendant longtemps, nos soirées s'arrêtaient avec le coucher du soleil. Après 18 heures, tout devenait noir. Nous apprenions peu, nous écrivions difficilement et la lampe à pétrole était notre seule lumière.

Aujourd'hui, pour la première fois, nous avons l'électricité. Les salles de classe sont éclairées. Les enseignants peuvent préparer leurs cours le soir. Les enfants peuvent lire, écrire, réviser sans se brûler les yeux ni respirer de fumée.

La lumière change notre manière d'apprendre. Elle nous donne du temps, du calme et de la concentration. Elle nous permet aussi de recharger un téléphone pour rester en contact avec l'extérieur, d'appeler en cas d'urgence et de demander de l'aide si quelqu'un tombe malade. Ici, l'accès aux soins est lointain et difficile. Pouvoir communiquer peut faire la différence.

Nous sommes environ 80 élèves, entourés de nos instituteurs et de nos familles. Ensemble, cela représente tout un village qui s'illumine. Ce n'est pas seulement de l'électricité. C'est plus de sécurité, plus de possibilités, plus de dignité.

Cette semaine passée avec vous restera dans notre mémoire. La lumière est arrivée, et avec elle, un nouveau départ pour Mbajik



QUELQUES TÉMOIGNAGES



Témoignage – Journée de prévention de la Malaria, Umalulu Umbu Hina djangga kadu.

« J'ai déjà eu la malaria. Presque tout le monde ici l'a eue. Dans mon entourage, certains en sont morts. Nous savons que c'est dangereux, mais souvent nous ne savons pas assez comment agir.

Pendant la formation du programme contre la malaria que vous avez faite dans mon village, j'ai compris clairement les symptômes, les signes d'alerte et, surtout, comment prévenir la maladie dans ma maison.

Les deux posters que j'ai reçus, sur les symptômes et la prévention, je vais les accrocher chez moi. Je pourrais les montrer à ma famille et à mes voisins.

Les moustiquaires, les explications et les échanges pendant ces journées ont été très importants pour moi. Maintenant, je me sens mieux préparé. Je sais quoi faire, quand consulter et comment protéger mes enfants.

Ce que vous avez fait ici ne s'arrête pas à cette journée. Cela va nous aider longtemps, merci beaucoup. »



PERSPECTIVES 2026

<https://fairfuturefoundation.org/>

#SupportThem



L'année 2026 sera une année charnière.

Notre priorité absolue demeure le programme Primary Medical Care. Nous recrutons actuellement de nouveaux agents Kawan Sehat afin d'étendre la couverture médicale dans des zones où il n'y a ni médecin, ni route fiable, ni moyen de transport. Plus d'agents signifient plus de consultations, plus de diagnostics précoces et moins de complications graves. Assurer le financement durable de ce programme est vital.

Deuxième axe majeur : notre nouveau centre médico-social de Rumah Kambera. Le terrain est désormais acquis. Nous devons maintenant construire. Les travaux devront débuter **au plus tard en avril 2026**, afin d'assurer un déménagement avant octobre. Ce centre accueillera une pharmacie, un petit centre de soins, un petit laboratoire, une salle de formation, un stockage logistique, une coordination de terrain et des ateliers techniques. Il structurera l'ensemble de nos opérations.

En 2026, nous planifions également la construction de **12 nouveaux réservoirs d'eau de pluie** de 5 300 litres chacun, pour un coût unitaire de 2'245 CHF. Ces installations changent radicalement la vie des familles sans accès à l'eau à domicile. Nous recherchons activement des dons et des partenaires prêts à financer ces infrastructures simples, concrètes et immédiatement utiles.

La prévention restera un pilier : la malaria, la septicémie, le VIH, la vaccination, les maladies infectieuses, la santé et les changements climatiques. Les supports éducatifs développés en 2025 seront diffusés à grande échelle.

Enfin, 2026 devrait être l'année de l'obtention de la certification ZEW0. Le processus est avancé. Il nous reste à renforcer notre gouvernance en intégrant deux nouveaux membres au conseil de fondation. Cette certification consolidera notre transparence et renforcera la confiance de nos partenaires.

Notre cap est clair : structurer, étendre et sécuriser notre impact.



Si vous souhaitez financer un réservoir de 5 350 litres et offrir un accès durable à l'eau propre à une famille, [téléchargez le document de projet ici](#)



MERCI A VOUS TOUS

<https://fairfuturefoundation.org/partners-friends-fairfuture/>

Depuis bientôt 18 ans, notre travail repose sur la confiance. Merci à chaque donateur privé, à chaque soutien anonyme, ainsi qu'à toutes les entreprises et fondations mentionnées ci-dessous.

Votre engagement nous permet de soigner, de construire des réservoirs, de former des agentes de santé et d'apporter la lumière là où il n'y en a pas.

Ce que nous accomplissons sur le terrain **est possible grâce à vous**, année après année.



MALARIA SPREAD STUDIES

(STUDI PENYEBARAN MALARIA)
UMALULU, EAST SUMBA - 2025

45



EAST SUMBA MALARIA PREVENTION PROJECT 2025 MANAGED BY FAIR FUTURE FOUNDATION

Support the East Sumba Malaria Elimination Program!

Au nom de toute la famille Fair Future, merci pour votre confiance et votre fidélité.

En 2025, grâce à vous, nous avons soigné, formé, construit, distribué, accompagné. Derrière chaque action, il y a des visages, des enfants qui apprennent, des mères qui respirent mieux, des villages qui ont enfin accès à l'eau et à la lumière.

Votre engagement rend ces résultats possibles. Il transforme des besoins urgents en solutions concrètes, durables et mesurables.

Conseil de Fair Future Foundation

Maxime Capelli
Chloé Dubrit
Michèle Rey
Alexandre Wettstein
Elisa Wettstein

FAIR FUTURE  **FOUNDATION**

hello@fairfuturefoundation.org
<https://fairfuturefoundation.org>



Faire un don avec Twint©



 **FAIR FUTURE** 
FOUNDATION